

POUR L'ÉCOLE  
DE LA CONFIANCE



# BACCALAURÉAT 2027



MINISTÈRE  
DE L'ÉDUCATION  
NATIONALE

RÉUNION DU 28 JANVIER 2025



# SOMMAIRE

- Le nouveau BACCALAURÉAT = Cycle terminal (1ere + Tle)
- Le contrôle continu
- Les épreuves
- L'épreuve « Le Grand Oral » en classe de terminale
- Les enseignements communs
- Les spécialités
- Les enseignements optionnels
- Le Baccalauréat Français International : le BFI
- Le Baccalauréat Français : la section européenne
- Comment choisir ses spécialités ?
- Calendrier



# LE BAC : CYCLE TERMINAL

■ **Le contrôle continu** représente 40% de la note finale



■ **Les épreuves terminales** comptent pour 60 % de la note finale

- **2 épreuves anticipées** de français en 1<sup>re</sup> (EAF écrit et EAF oral).
- **4 épreuves en terminale** : 2 épreuves de spécialité, 1 épreuve de philosophie et une épreuve orale terminale.

Ces épreuves sont organisées sur le modèle des épreuves actuelles du baccalauréat.



# LE CONTRÔLE CONTINU

- Les 40% de la note du baccalauréat évaluent les enseignements obligatoires ne faisant pas l'objet d'épreuves terminales. Ils sont calculés à partir des résultats obtenus en classe pendant les deux années du cycle terminal dans les enseignements suivants :
  - Dans l'enseignement de spécialité suivi uniquement en classe de première, la note à laquelle est affectée le coefficient 8 est la moyenne des moyennes trimestrielles ou semestrielles de l'élève pour la classe de première ;
  - En histoire-géographie, en enseignement scientifique, en mathématiques pour les élèves qui ne font pas la spécialité mathématiques, en langue vivante A et en langue vivante B, la moyenne des moyennes semestrielles de l'élève est affectée, dans chaque enseignement, d'un coefficient 3 pour la classe de première et d'un coefficient 3 pour la classe de terminale (soit un coefficient 6 pour chacun de ces enseignements sur le cycle terminal)
  - En éducation physique et sportive, la note à laquelle est affectée le coefficient 6 est la moyenne des notes obtenues par l'élève aux évaluations certificatives prévues dans le cadre du contrôle en cours de formation (CCF)
  - En enseignement moral et civique, la moyenne des résultats de l'élève est affectée d'un coefficient 1 pour la classe de première et d'un coefficient 1 pour la classe de terminale (soit un coefficient 2 pour cet enseignement sur le cycle terminal).



# LES ÉPREUVES FINALES

- Les épreuves finales comptent pour 60% dans la note finale du baccalauréat :
  - L'épreuve anticipée de français (EAF) écrite et orale en juin de l'année de première
  - Les épreuves écrites dans les deux enseignements de spécialité choisis par l'élève en juin de l'année de TLE
  - Une épreuve écrite de philosophie en juin de l'année de TLE
  - L'épreuve orale terminale appelée « grand oral » en juin de l'année de TLE
- *Les épreuves de rattrapage :*
  - *Un élève ayant obtenu une note supérieure ou égale à 8 et inférieure à 10 au baccalauréat peut se présenter aux épreuves de rattrapage.*
  - *Il s'agit de deux épreuves orales, correspondant aux épreuves finales écrites (le français, la philosophie, et les deux enseignements de spécialité).*

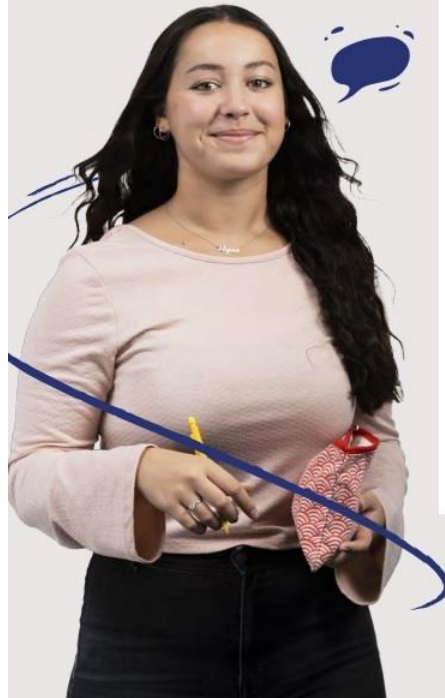
# L'ÉPREUVE ORALE EN CLASSE DE TERMINALE DITE « GRAND ORAL »

- Cette épreuve orale d'une **durée de 20 minutes** (préparation de 20 minutes) se passe à la fin de l'année de terminale devant un jury composé de deux professeurs (*1 professeur d'une de vos spécialités et 1 professeur de l'autre spécialité ou d'un enseignement commun*).
- Elle permet au candidat de montrer sa capacité à prendre la parole en public de façon claire et convaincante (***esprit critique, force de conviction sont importants***). Elle lui permet aussi d'utiliser les connaissances acquises dans ses deux spécialités pour créer une argumentation. A cette occasion, le jury amène le candidat à **préciser et approfondir sa pensée. C'est une opportunité à saisir, pour apporter des compléments à son propos, et montrer sa capacité à écouter, dialoguer, expliciter et argumenter.**

# L'ÉPREUVE ORALE EN CLASSE DE TERMINALE DITE « GRAND ORAL »

## L'ÉPREUVE DU GRAND ORAL

Coef. 10  
en voie générale



- En entrant dans la salle, le candidat présente au jury sa pièce d'identité et sa convocation.
- Il remet la fiche signée par ses professeurs, sur laquelle figurent les deux questions qu'il a préparées.
- Le jury choisit une des deux questions.

### TEMPS DE PRÉPARATION 20 min

Le candidat prépare la **structuration de son argumentation**, **organise son propos** et peut réaliser un support pouvant lui servir d'accompagnement lors de sa prise de parole durant les 2 temps de l'épreuve.

### 1<sup>er</sup> TEMPS DE L'ÉPREUVE 10 min

Le candidat s'exprime debout. Il expose les **motivations** qui l'ont conduit au choix de la question, **présente la question** puis **y répond**. Il peut s'appuyer sur son support qu'il aura préparé lors du temps de préparation.

### 2<sup>e</sup> TEMPS DE L'ÉPREUVE 10 min

Le candidat **échange** avec les membres du jury debout ou assis, les questions du jury font écho à sa présentation et l'invitent à **approfondir sa réflexion**. Le candidat peut s'appuyer sur son support préparé lors du temps de préparation. Il peut le montrer au jury mais ne peut pas le lui donner.



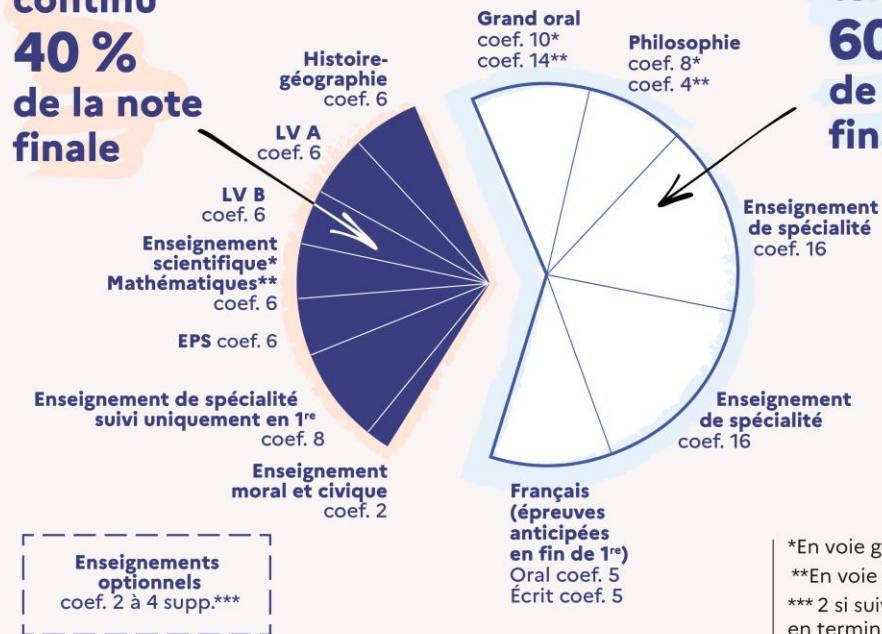
## BACCALAURÉAT GÉNÉRAL

# Répartition de la note finale



**Contrôle continu**  
**40 %**  
de la note finale

**Contrôle terminal**  
**60 %**  
de la note finale



MENJS - Septembre 2021



\*En voie générale  
\*\*En voie technologique  
\*\*\* 2 si suivi uniquement en terminale, 4 si suivi en 1<sup>re</sup> et terminale



# LES ENSEIGNEMENTS COMMUNS

## En classe de première

Français : 5 h

Histoire-géographie + EMC \* : 3h30

Langue vivante A et langue vivante B : 6 h

Enseignement scientifique : 2 h

Education physique et sportive : 2 h

Expression orale : 0h30

*+ des heures d'accompagnement personnalisé pour la bonne maîtrise du français écrit et oral*

**Pour les élèves qui ne choisissent pas la  
SPECIALITE MATHÉMATIQUES => 1h30 de  
mathématiques SPECIFIQUES obligatoire en 1ère**

## En classe de terminale :

Philosophie : 5 h

Histoire-géographie + EMC \* : 3h30

Langue vivante A et langue vivante B : 5h30

Enseignement scientifique : 2 h

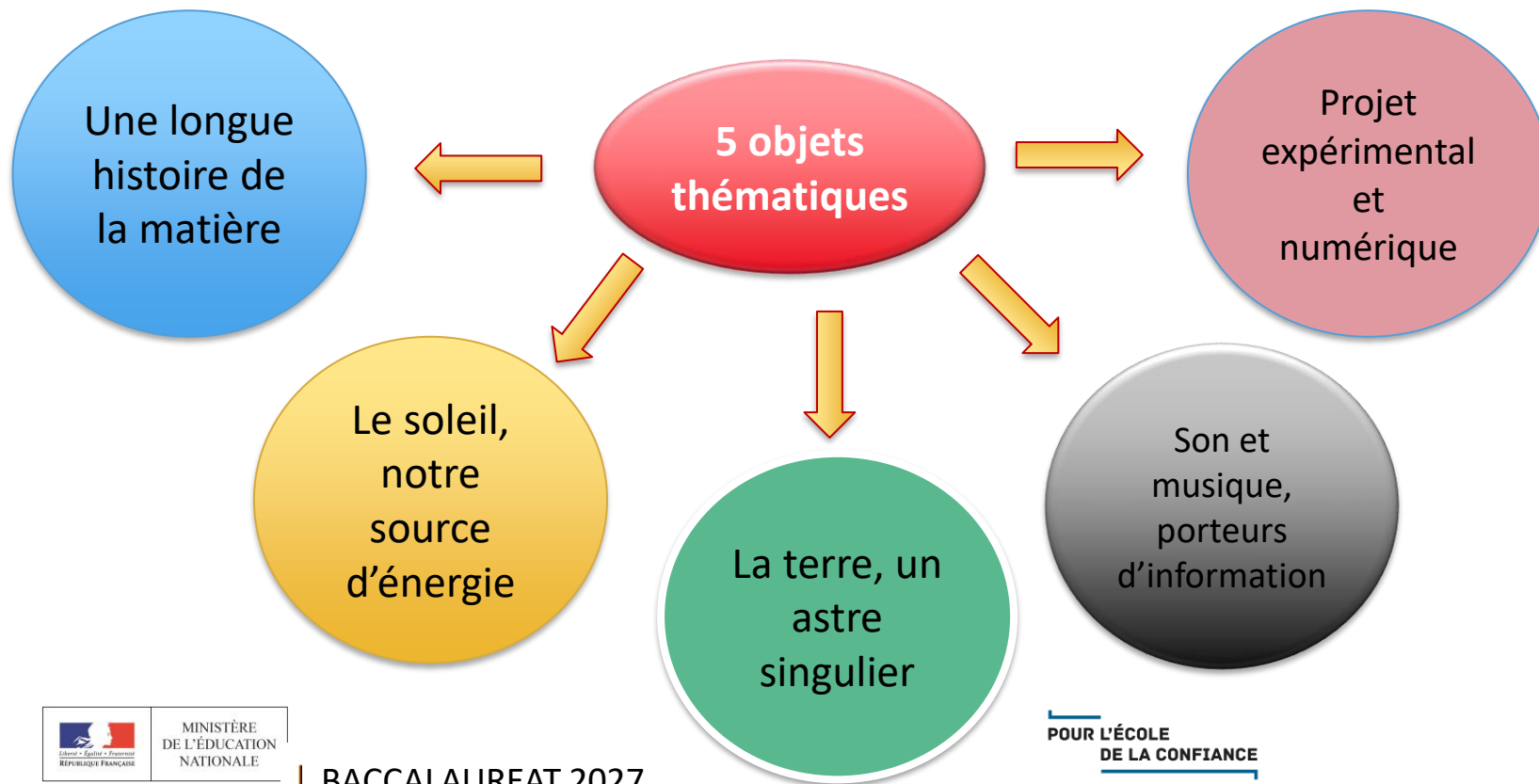
Education physique et sportive : 2 h

Expression orale : 0h30

*\* EMC: Education Morale et Civique  
LVA / LVB : Arabe, ou anglais, ou espagnol*

# L'ENSEIGNEMENT SCIENTIFIQUE

Les activités sont choisies pour :	Comprendre la nature du savoir scientifique et ses méthodes d'élaboration	Identifier et mettre en œuvre des pratiques scientifiques	Comprendre les effets de la science sur les sociétés et l'environnement	
4 champs :	Maths	Physique chimie	SVT	Numérique



# LES SPÉCIALITÉS

- Pour approfondir les disciplines, les élèves choisiront 3 spécialités en première parmi la liste ci-dessous. Horaire: 4h/semaine (5h en maths)
- L'une des trois spécialités ne sera pas maintenue en terminale et sera évaluée en contrôle continu (coeff 8).
- Les élèves suivront donc deux spécialités en terminale. Horaire: 6h / semaine (7h en maths)
  - Histoire géographie, géopolitique et sciences politiques
  - Langues, littératures et cultures étrangères en anglais
  - Humanités, littérature et philosophie
  - Sciences économiques et sociales
  - Mathématiques
  - Physique-chimie
  - Sciences de la vie et de la Terre



# LES ENSEIGNEMENTS OPTIONNELS

- **En première et en terminale:** les élèves pourront choisir **un seul** enseignement optionnel parmi la liste suivante (3h/semaine):

- LVC Espagnol (si elle est commencée en classe de seconde)
- Arts: Arts plastiques ou Théâtre
- EPS

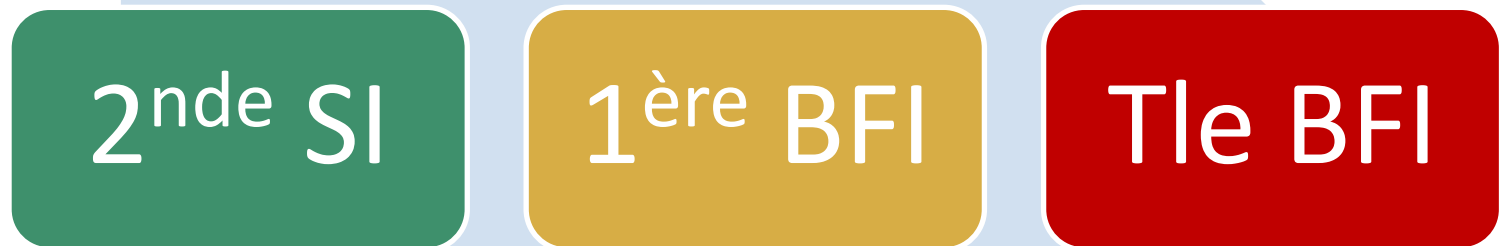
- **En terminale:** les élèves pourront ajouter **un deuxième** enseignement optionnel parmi la liste suivante (3h/semaine):

- « **Mathématiques expertes** » s'adresse aux élèves qui ont choisi la spécialité « mathématiques » en terminale.
- « **Mathématiques complémentaires** » s'adresse aux élèves qui n'ont pas choisi la spécialité « mathématiques » en terminale mais qui l'ont suivie en première **et** aux élèves qui ont suivi en 1<sup>ère</sup> les mathématiques SPÉCIFIQUES.
- « **Droit et grands enjeux du monde contemporain** ».



## Bac Français International : BFI

La section internationale devient **BFI** :  
**Baccalauréat Français International**



⇒ *Les élèves qui sont dans la section Internationale en 2de SI accèdent directement au BFI.*

=> *Si d'autres élèves sont intéressés, la sélection se fera sur dossier et sélection.*

# Bac Français International : BFI

Deux nouveaux enseignements, le nombre de parcours et les coefficients => plus de souplesse, plus d'ouverture, plus de dynamisme, plus de place pour la valorisation de l'oral.

## BFI Trilingue (*arabe, anglais, français*)

LVA (3h)  
Coef. 3 (contrôle continu)

LVB (3h)  
Coef. 3 (contrôle continu)

Connaissance du monde  
en LS :  
LVA (2h)  
ORAL  
Coef. 20

Approfondissement  
culturel et linguistique  
LVB  
(2 en 1ere, 2h en Tle)  
ECRIT et ORAL  
Coef. 10 + 10

DNL obligatoire  
HISTOIRE GEOGRAPHIE  
4h  
(2h en LVA  
2h en Français)  
ECRIT et ORAL  
Coef. 10 + 10

DNL facultative (2h) :  
**MATHÉMATIQUES**  
ORAL  
Coef. 20

# BFI : répartition de la note finale

## La part des notes du BFI dans mon examen



LVA : Langue de section ARABE

LVA

Connaissance du monde

Histoire géographie en ARABE et en Français

LVB : anglais  
Section AMERICAINE

LVB

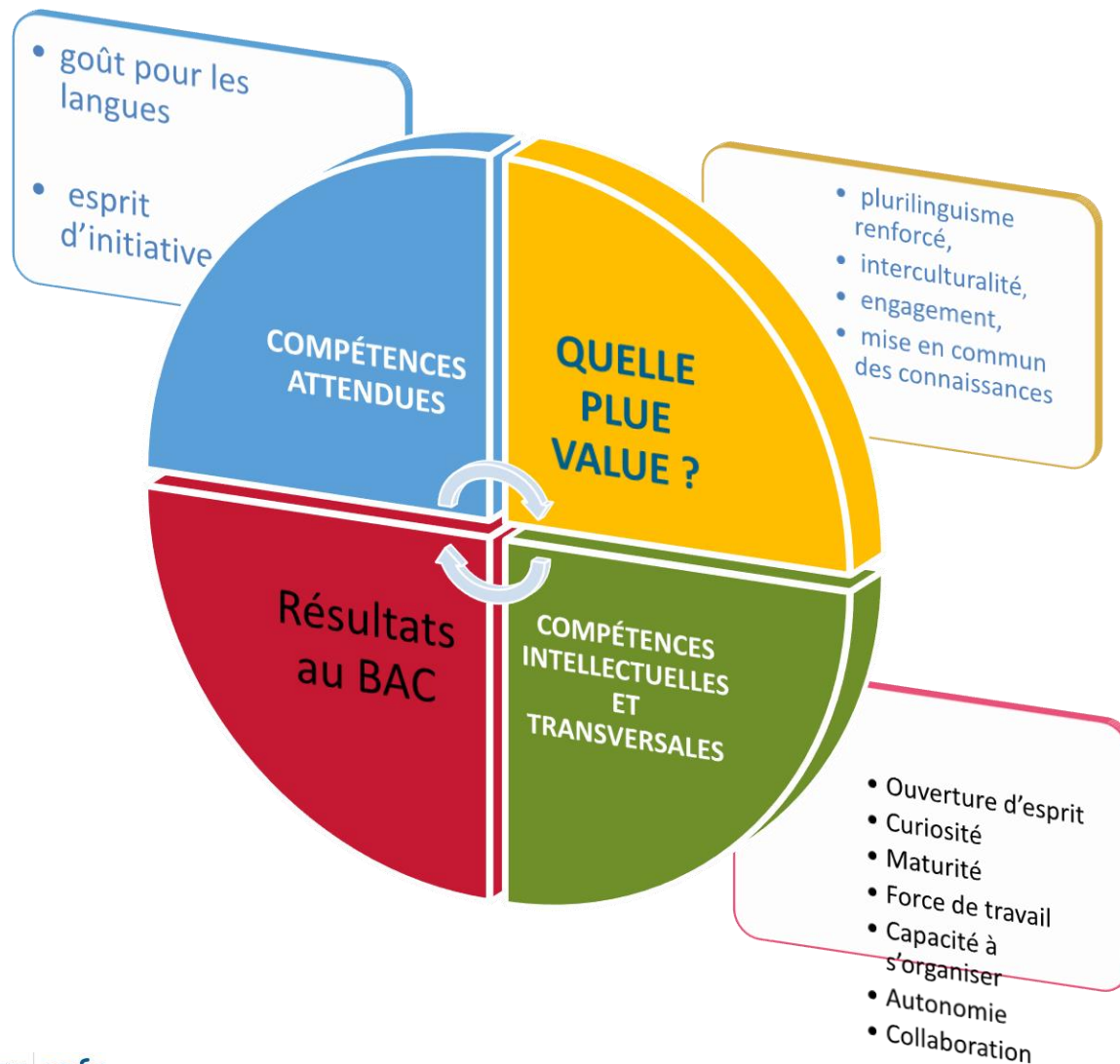
Approfondissement culturel et linguistique

OPTION: SPECIALITÉ MATHÉMATIQUES

Au CPF ...  
**PARCOURS TRILINGUE**



# BFI : pour qui ? pour quoi ?



# BAC Section Européenne : ANGLAIS (élèves dispensés du brevet libanais)

➔ L'indication "section européenne" est inscrite sur le diplôme du baccalauréat général.

## Objectifs linguistiques :

- Réussir les **examens de Cambridge** aux niveaux les plus élevés de certification en langue étrangère : l'examen de niveau C1 (appelé CAE ou Advanced) pour tous les élèves d'euro et également l'examen de niveau C2 (CPE ou Proficiency) pour une partie des élèves
- Développer le bagage culturel européen.

Aux 5 heures de LVA anglais sont ajoutées 1h de discipline non linguistique (DNL) enseignée en anglais :  
- histoire/géographie en anglais

**Cette indication « section européenne » dépend des résultats obtenus par le candidat :**  
=> il doit avoir obtenu au moins **12/20** à l'épreuve de langue vivante passée dans la **langue de la section**  
=> il doit avoir obtenu au moins **10/20** à une **évaluation spécifique** visant à apprécier le travail mené dans le cadre de la section européenne.

# Comment choisir ses spécialités ?

<http://www.horizons21.fr>



**HORIZONS21<sup>e</sup>**

Au lycée, construisez  
vos choix de spécialités

Simulez vos combinaisons de spécialités et  
découvrez les perspectives de formations et  
de métiers qui s'offrent à vous.

Vous êtes actuellement en classe de...

Seconde générale et technologique

Première générale

Première technologique



[enseignementsup-recherche.gouv.fr](http://enseignementsup-recherche.gouv.fr) [education.gouv.fr](http://education.gouv.fr) [onisep.fr](http://onisep.fr)



# CALENDRIER 2024-2025

## Deuxième trimestre :

- séances d'information et d'orientation
- choix des trois spécialités par les élèves (4 vœux exigés) : fiche dialogue à compléter pour le 4 mars.
- **avis du conseil de classe** (TRÈS FAVORABLE – FAVORABLE – RÉSERVÉ – DÉFAVORABLE) visible sur le bulletin du 2ème trimestre.

## Troisième trimestre :

- concertation des élèves avec les professeurs et la conseillère d'orientation pour préciser le choix définitif des trois spécialités.
- **avis définitif du conseil de classe visible sur le bulletin du 3ème trimestre.**
- choix des enseignements optionnels.
- stage de 2<sup>nde</sup>

 **ATTENTION : MES CHOIX EN JUIN SONT DÉFINITIFS !!!** 

POUR L'ÉCOLE  
DE LA CONFIANCE



Collège Protestant Français

ÉTABLISSEMENT  
CONVENTIONNÉ



aefe

Agence pour  
l'enseignement français  
à l'étranger

### Contacts :

Anna VICENTE, Proviseur-adjoint

Courriel: [proviseur.adjoint@cpf.edu.lb](mailto:proviseur.adjoint@cpf.edu.lb)

Lynn SEIFFEDINE, Conseillère d'Orientation

Courriel : [cio.beyrouth@cpf.edu.lb](mailto:cio.beyrouth@cpf.edu.lb)

### Informations:

Site internet du CPF



MINISTÈRE  
DE L'ÉDUCATION  
NATIONALE